

Van der Werfpark

Beheerplan

Behoort bij renovatie van 2021



Leiden

Inhoud

1	Inleiding	4
	1.1 Algemeen	4
	1.2 Beheerplan	4
2	Ontwerpvisie	6
3	Plankaart	8
4	Algemene beheereenheden	9
5	Toekomstige vormgeving	11
6	Bomen	12
	6.1 Algemeen	13
	6.2 Levensverwachting en beeld	14
	6.3.1 Boomrijen	17
	6.3.2 Toekomstgerichte aanpassingen in boomrijen	17
	6.4.1 Boomgroepen	19
	6.4.2 Toekomstgerichte aanpassingen in boomgroepen	19
	6.5 Solitair	21
	6.6 Zichtlocaties	23
7	Plantvakken	25
8	Meubilair	27

1. Inleiding

1.1. Algemeen

Toen, hoe het begon

In 1807 veroorzaakte een verwoestende buskruitontploffing een enorm gat in de Leidse binnenstad. De precieze oorzaak van deze ramp is nooit opgehelderd, maar het zou kunnen dat onvoorzichtigheid bij het koken een rol heeft gespeeld. Het gat stond al snel bekend als "Grote Ruïne". In de jaren die volgden bogen de Leidse bestuurders zich over de mogelijke herbestemming van de plek. Weer bebouwen of een andere functie?

In 1835 maakten de landschapsarchitecten J.D. Zocher jr. en J.W. Schaap plannen voor de inrichting als park. De open ruimte bleek echter ook geschikt voor het organiseren van lustrumactiviteiten van het Leidse studentencorps en voor de viering van Leidens Ontzet op 3 oktober. In 1874 nam de "3 October Vereeniging" het initiatief om een standbeeld op te richten van burgemeester van der Werf. Dat was het begin van een park met burgemeester van der Werf letterlijk en figuurlijk als hoogtepunt. Uiteindelijk koos de gemeente voor een ontwerp van stadsarchitect Daniel Knuttel en landschapsarchitect Hendrik Copijn. In 1886 was het van der Werfpark een feit.

Groene oase

De Leidse binnenstad is compact en volgebouwd. Wie in de binnenstad woont moet het doen met een klein beetje groen. Natuurlijk vormt de Singelrand een groene schil, maar dieper de stad in vind je alleen de Burcht én sinds 1886 het van der Werfpark. Niet voor niets is het in het van der Werfpark meestal druk. Even lunchen, rondje met de hond, kinderen uitlaten, allemaal dagelijkse taferelen. Maar ook kleine evenementen en niet te vergeten het Drie Oktober ritueel vindt plaats in dit kleine stadspark.

Verleden en toekomst hand in hand

De gemeente Leiden geeft parken eens in de 25 jaar een opknapbeurt. Bedoeld voor het wegwerken van achterstallig onderhoud en het doen van aanpassingen in het ontwerp. Het doel is een toekomstbestendig park. In 2020/2021 is het van der Werfpark aangepakt. Hierbij de uitdaging om de eisen van deze tijd te integreren met de historie, die deze plek zo bijzonder maakt. Het standbeeld van burgemeester Pieter Adriaansz. van der Werf, de naamgever van het park, is een gemeentelijk monument.



Een ontploffing van een kruitschip veroorzaakte een groot gat in de bebouwing. Het begin van het Van der Werfpark.

1.2 Beheerplan

Beelden en maatregelen

Een groen gebied is een verhaal van ontwikkeling. Het beeld vlak na aanleg is anders dan het beeld na een aantal jaar. Langzaam groeit het geheel met behulp van beheer naar een eindbeeld. Dit beheerplan beschrijft dat beheer. Voorop staat het behoud van een mooi en bruikbaar park in elke ontwikkelingsfase.

Doel

- Het beheermatig bereiken van de einddoelen van het ontwerp.
- Het onderscheiden van unieke beheeronderdelen per parkdeel.

Bijzonderheden

Dit beheerplan beschrijft locatiespecifieke onderdelen. Alle algemene beheeronderdelen zijn opgenomen in het GBI-systeem van de gemeente. Een voorbeeld hiervan is het maaien van gazon. Dit gebeurt in elk willekeurig park op dezelfde manier.

Beheerniveaus

De gemeente Leiden heeft per gebied een beheerniveau vastgesteld op basis van beeldkwaliteit. Dit park wordt beheerd op beeldkwaliteitsniveau A. Aan zo'n beheerniveau hangt een budget. Ingezoomd op de locatie kan het voorkomen dat bepaalde delen iets meer of iets minder aandacht nodig hebben.

Dit beheerplan beschrijft de te bereiken doelen beeldend. Vier symbolen geven de mate van strakheid aan; zeer strak, strak, los en zeer los. Zeer strak hoort bijvoorbeeld bij meubilair, dat goed heel schoon en bruikbaar moet zijn. Zeer los hoort bijvoorbeeld bij natuurgroen.

Sturing op beeld

Groenelementen zoals bosschages en bomen bepalen de sfeer en de ruimte in een park. Open en besloten ruimtes, lichte en donkere plekken, assen en blikvangers moeten blijven bestaan. Het komt dus neer op grootte, kleur vorm en massa en minder op precieze plantensoorten.

Toetsmomenten

Parken krijgen om de 25 jaar een intensieve opknappbeurt. Halverwege deze periode bekijken we of alles nog naar wens verloopt. Als het nodig is kunnen dan kleinschalige aanpassingen worden uitgevoerd.

Daarnaast is er ook een jaarlijkse evaluatie. De te bespreken onderwerpen kunnen verschillen van jaar tot jaar en worden vooraf opgesteld. Aan deze evaluatie nemen, afhankelijk van de onderwerpen en locatie, ontwerpers, beheerders en gebruikers deel. Naar aanleiding van de jaarlijkse evaluatie kunnen beheermaatregelen worden bijgesteld.

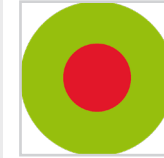
Gebruik

In het Van der Werfpark is ruimte voor zeer kleine evenementen. Uitzondering hierop zijn de activiteiten rond 3 oktober. Hoe om te gaan met vergunningen en het bijbehorende beheer is vastgelegd. Het beheer wordt uitgevoerd volgens de reguliere maatregelen.



Beeldsymbolen

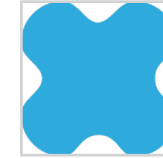
Zeer strak



Strak



Los



Zeer los



DE DRIE LEIDSE EVENEMENTCATEGORIËN

A: Zeer kleinschalig met een laag risico

Buurtinitiatieven zoals bijvoorbeeld; buurtbarbecue, braderie, sportwedstrijd.

B: Middelgrote evenementen met een gemiddeld risico

Veel bezoekers met gevolgen voor het verkeer. Bijvoorbeeld popconcert, sportevenement.

C: Grote evenementen met een hoog risico

Veel bezoekers met gevolgen voor het verkeer. Regionale impact. Bijvoorbeeld 3 oktober en koningsdag.



Leeswijzer

1. Alle algemene beheeronderdelen en maatregelen staan in het GBI. De **rode tekst** geeft aan welke onderdelen dit zijn.
2. Dit document beschrijft de afwijkende of parkeigen onderdelen.

2. Ontwerpvisie

Toen, formeel flaneren

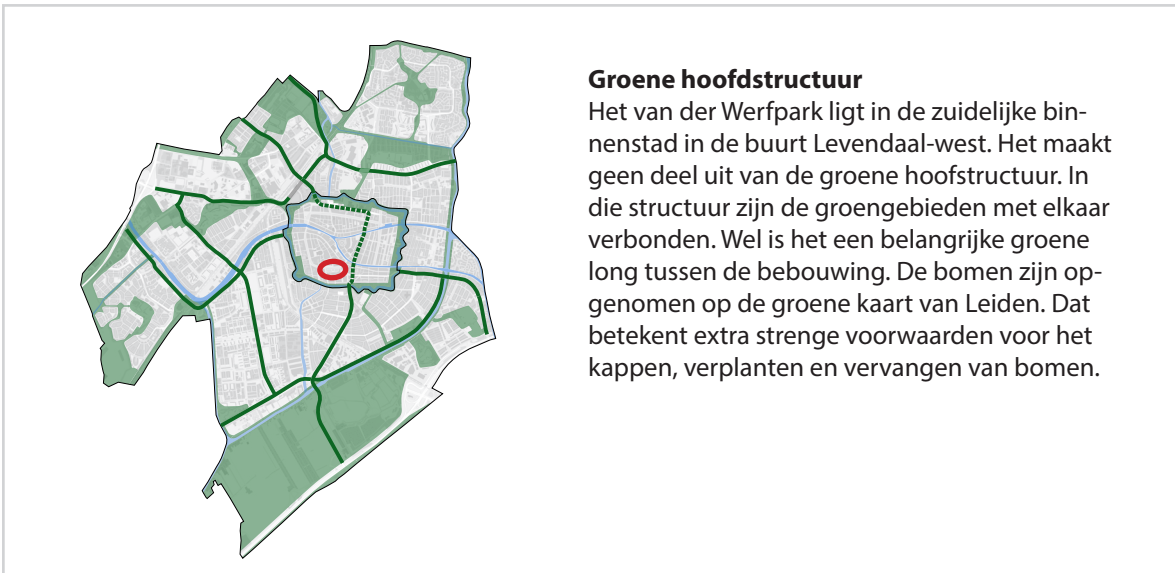
Het van der Werfpark werd ontworpen in de Engelse Landschapstijl. Deze kenmerken moeten ook in de toekomst herkenbaar blijven.

- Afwisseling in open en dicht, licht en donker
- Vloeiende lijnen.
- Afwisselende beplanting met bijzondere soorten.
- Natuurlijk ogende verharding.
- Verrassings- en sierelementen .
- Doorkijkjes en vergezichten.

Straks, hedendaagse historie

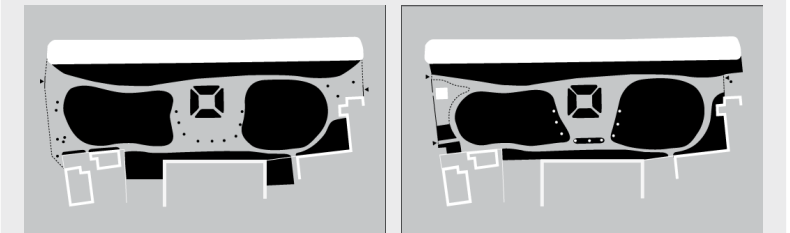
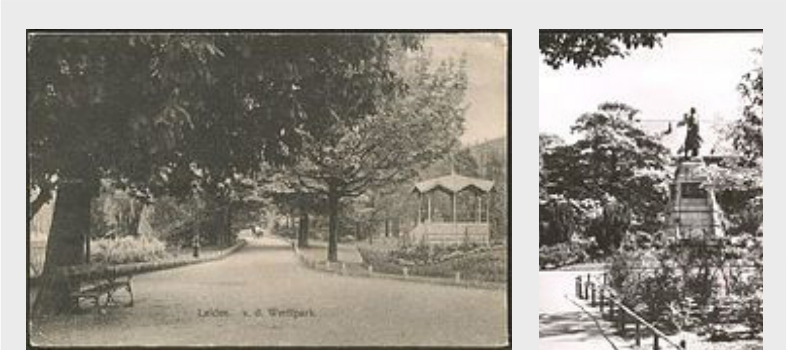
In de loop van de tijd veranderde het park. Elementen zoals de muziektent verdwenen. Hekjes, hondenroosters en een theehuis verschenen. Bomen groeiden op en zorgden voor steeds meer schaduw. Plantvakken verloren hun kleur. Wat bleef was het standbeeld, 3 oktober én de bezoekers. Nu niet alleen maar op de paden, maar ook lekker op het gazon.

Met het opknappen van het van der Werfpark, is de historie weer zichtbaar geworden. Het beeld weer uitkijkend over het water in een fleurige omgeving, met een coulisse in de rug. De ingangen open en uitnodigend. De parkbezoekers wandelend, spelend of rustend op de grasvelden, de paden of het theehuis. Je voelt de sfeer van het verleden. Daar spelen de grote bomen zeker een rol in.



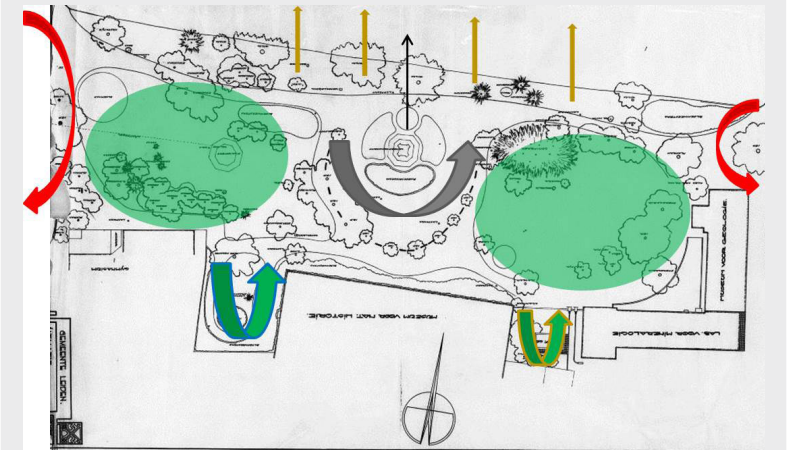
Groene hoofdstructuur

Het van der Werfpark ligt in de zuidelijke binnenstad in de buurt Levendaal-west. Het maakt geen deel uit van de groene hoofdstructuur. In die structuur zijn de groengebieden met elkaar verbonden. Wel is het een belangrijke groene long tussen de bebouwing. De bomen zijn opgenomen op de groene kaart van Leiden. Dat betekent extra strenge voorwaarden voor het kappen, verplanten en vervangen van bomen.



1957

2015



Kenmerken van het historische Van der Werfpark:

- *Het monument prominent in het park, gericht op het water,*
- *Coulisse. achter het monument*
- *Open relatie met het water.*
- *Open parkentrees.*
- *Het park tussen de gebouwen.*
- *Glooiende lijnen.*
- *Brede paden (gras is verboden terrein).*

Parkenmerken:

Geïntegreerde aspecten uit het oorspronkelijke plan:

- Centrale positie van het standbeeld in een formele omgeving.
- Standbeeld gericht op het water (open ruimte) met een coulisse in de rug (gesloten ruimte).
- Toegangen open en diffuus.
- Plantvakken met sierbeplanting. Bij het beeld een perk met de Leidse sleutels.
- Glooiende lijnen.
- Twee grote grasvelden aan weerszijden van het beeld.
- Bomen verspreid in losse groepen, op het gazon, in de plantvakken én op de verharding. De rij bomen in de halfronde coulisse onderscheidt zich van de overige bomen.
- Natuurlijk ogende verharding.

Toegevoegde aspecten:

- Gazons toegankelijk.
- Aanpassing in beplanting in verband met schaduw. De bomen zijn inmiddels volwassen, waardoor de verhouding massa en ruimte is veranderd.
- Inpassing van het theehuis aan de Doezastraat.
- De kant langs het water, formeel en kleurrijk, conform de oorspronkelijke gedachte. De kant langs de bebouwing soberder en gericht op gebruik (spelen, picknick, enz.).
- De gevels vormen de begrenzing van het park, in plaats van een hoge en dichte beplanting.

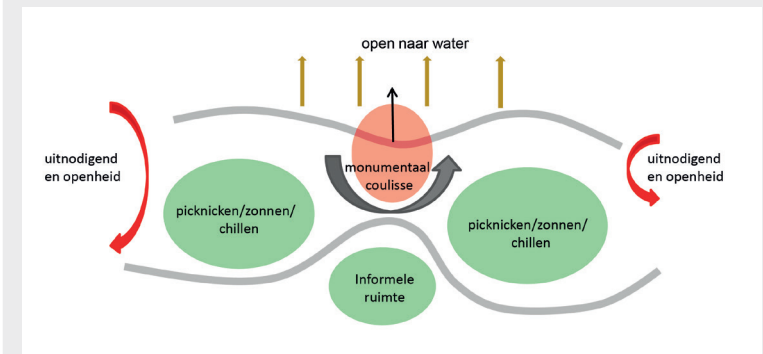
Beheeronderdelen

- Bomen toekomstbeeld (huidige soorten in GBI)
- Plantvakken hoogtes en kleuren
- Vaste planten
- Bosschages
- Bloemperken bij monument
- Gazon
- Verharding
- Speelelementen
- Meubilair: banken/afvalbakken

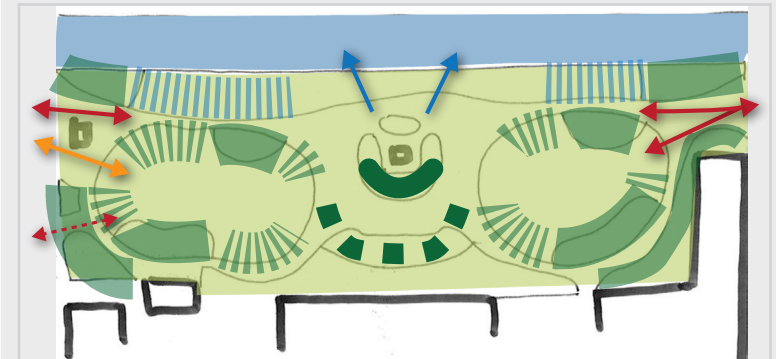


Meer informatie

Voor een uitgebreide beschrijving van de ontwerp zie:
"Toelichting op het ontwerp DO - opknapplan" van 13 oktober 2019.



De visie schematisch.



- open ruimte
- bodem gesloten, midden transparant, top gesloten
- top gesloten, bodem open
- top transparant, bodem open
- top gesloten, bodem open (coulisse)
- gesloten (coulisse)
- hoofdingang en zichtlijn
- zichtlijn over het water
- ingang via terras en zichtlijn
- secundaire ingang en zichtlijn

3. Plankaart

	Boom		Pad, Padvast		Monument
	Grote heester		Paadje, klinkers		Fietsenrekken
	Heesters		Theehuis met terras		Water
	Vaste planten		Bank		Gebouw
	Wisselperk met logo		Lichtmast		
	Gazon		Prullenbak		



4. Algemene beheereenheden

Natuur

Het Van der Werfpark is een van de weinige parken in de binnenstad. Op de beperkte ruimte komen veel functies samen, soms met een tegenstrijdig belang. Recreatie, historisch belang en milieu. Het groen in dit park bestaat voor een groot deel uit siergroen. Het drukke gebruik maakt de mogelijkheden voor een echt natuurlijke ontwikkeling beperkt. Dat betekent niet dat er geen boom- en andere plantensoorten in voorkomen met een hoge biodiversiteitswaarde. Het is een groene oase voor stadsvogels en insecten. In de bomen en plantvakken, maar zelfs het gazon heeft natuurwaarde. Op sommige plekken groeien kruiden als madeliefje en witte klaver.

Beheermaatregelen:

- Alleen snoeien in het broedseizoen in geval van gevaar.
- Rekening houden met rust-, schuil-, en foerageerplekken.
- Spontane ontwikkeling van aantrekkelijke inheemse kruiden in heestervakken tolereren.
- Zorg voor een mix van oude- en jongere bomen. Zo zijn er in de toekomst ook weer oude bomen in het park.
- Laat waar mogelijk blad liggen onder bomen.
- Niet elke plek hoeft even "netjes" te zijn.



In gazons komen vaak ook andere kruiden dan grassen. Ze vormen een welkome aanvulling op het dieet van bijen en andere insecten. Witte klaver is zo'n plantje.







Witjes op witte klaver.



Voorbeeld van een spontaan opgekomen plantje in verschillende plantvakken: hondsdrif

Groen 2020 met toekomstige contouren

-  Gazon met bomen
-  Plantvak met bomen
-  Toekomstige contour grasvelden en plantvak
-  Deze boomlocaties aanpassen als vervanging van de huidige bomen nodig is wegens gezondheid of veiligheid



5. Toekomstige vormgeving

De historie in zicht

De heldere glooiende contouren van gazons en plantvakken zijn in de loop van de tijd verwaterd. Een belangrijk en kenmerkend element is de halfronde rij bomen achter het monument, die samen een coulisse vormen. Deze is nog deels aanwezig, maar minder beleefbaar door bomen die er tegenaan groeien en de veranderde contour van de gazons. De gewenste vormgeving doet recht aan optimale glooiende lijnen en het uitlichten van de halfronde rij bomen achter het monument.

De ideale lijn

De vorm van de huidige groenvakken en paden is na het uitvoeren van het opknappplan nog niet optimaal. De reden hiervoor is de gezondheid van waardevolle oude bomen, die anders versneld zouden moeten verdwijnen. Daarom werken we beheermatig toe naar deze situatie. Zie hiervoor de **rode** lijn. Een belangrijk doel is het vrijzetten en verhelderen van de halfronde cirkel grote bomen.

Compensatie met het oog op de toekomst

Door slim om te gaan met het compenseren van bomen die om gezondheidsredenen moeten verdwijnen kan deze ideale situatie in de toekomst worden gerealiseerd. Bijvoorbeeld door bomen niet op precies dezelfde plek te vervangen. Zie hoofdstuk 6 voor de maatregelen die hiervoor nodig zijn.

Beslismoment

De levensverwachting van de bomen wisselt. We verwachten dat halverwege de looptijd van dit beheerplan de laatste bomen op cruciale plekken aan vervanging toe zijn. Het werkelijke moment hangt uiteraard af van de gezondheidstoestand van de bomen. Dan is ook het moment om te beslissen hoe de vormgeving van paden, gazons en plantvakken aan te passen.

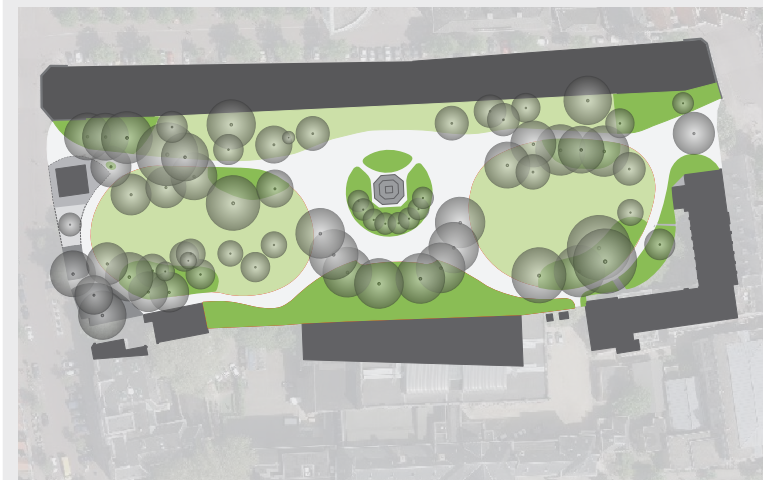
In alle gevallen geldt:

- Geen bomen kappen die nog gezond en veilig genoeg zijn.
- Aanpassen van vorm van grasvelden en plantvak pas als daar voldoende ruimte voor is. En als het niet ten koste gaat van de (op dat moment) bestaande bomen.

Het park met bomen, situatie 2020



Het park met bomen, gewenste toekomstsituatie

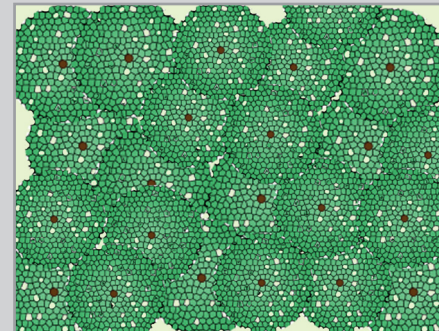
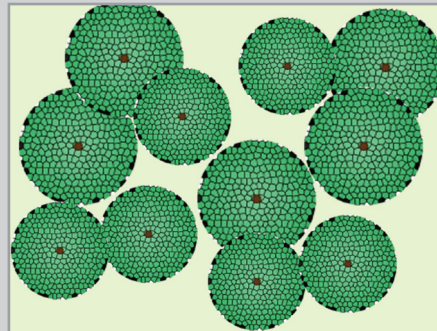
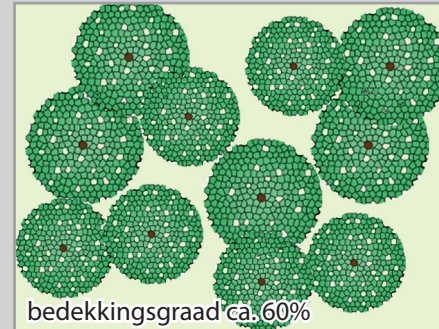


De contouren van de groenvakken zijn glooiend. De halfronde coulisse is helder en beleefbaar.



De hoeveelheid licht die op bodem valt bepaalt de bedekkingsgraad van een boombeplanting.

De plantdichtheid, de diameter en de transparantie van de kroon bepalen dit.



6. Bomen

Beeld



Bomen gezond, weinig beschadigingen.
Boombanden verkeren in voldoende staat.
Weinig wortel- en stamopschot.

6.1 Algemeen

Bomen zijn ingedeeld in meerdere categorieën. Tenzij anders vermeld geldt het reguliere boomonderhoud.

Verzameling individuen

Een groep bomen met een losse structuur, die lichte ruimtes vormt. De groeiwijze van de bomen en de beleving van de ruimte hieromheen is belangrijker dan het aantal bomen en de precieze locatie.

Groepen

Bomen die samen een dichte structuur vormen. Belangrijk is de massa en de kroonprojectie, niet het aantal bomen en de precieze locatie.

Bomenrij

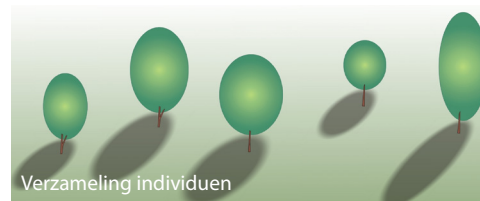
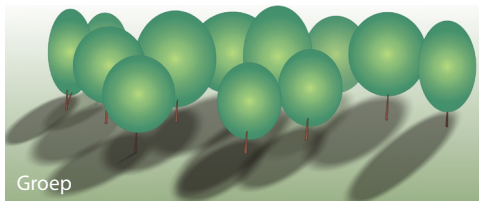
Bomen die in een lijnvorm zijn aangeplant. Twee evenwijdige bomenrijen vormen een laan.

Solitaire bomen

Een enkele boom in de open ruimte. Hierdoor kunnen ze onbelemmerd hun natuurlijke habitus ontwikkelen. Bij uitval moet de boom ongeveer op dezelfde plek vervangen worden.

Weergave bomen

Iconen geven de gewenste grootte, vorm en kroondichtheid aan. Percentages geven de verhouding aan tussen de verschillende kenmerken. Het icoon 'boom met bijzonder kenmerk' betreft bloemen, bessen, stam met sierwaarde, bladkleur of herfstkleur. Bij vervanging moet de nieuwe soort voldoen aan de weergegeven kenmerken. Dit hoeft dus niet overeen te komen met de bestaande boomsoorten.



1^e grootte, groter dan
12 meter



2^e grootte, tussen
8 en 12 meter



3^e grootte, kleiner dan
8 meter



dichte kroon



half open kroon



open kroon



brede piramide



breed rond



treurvorm



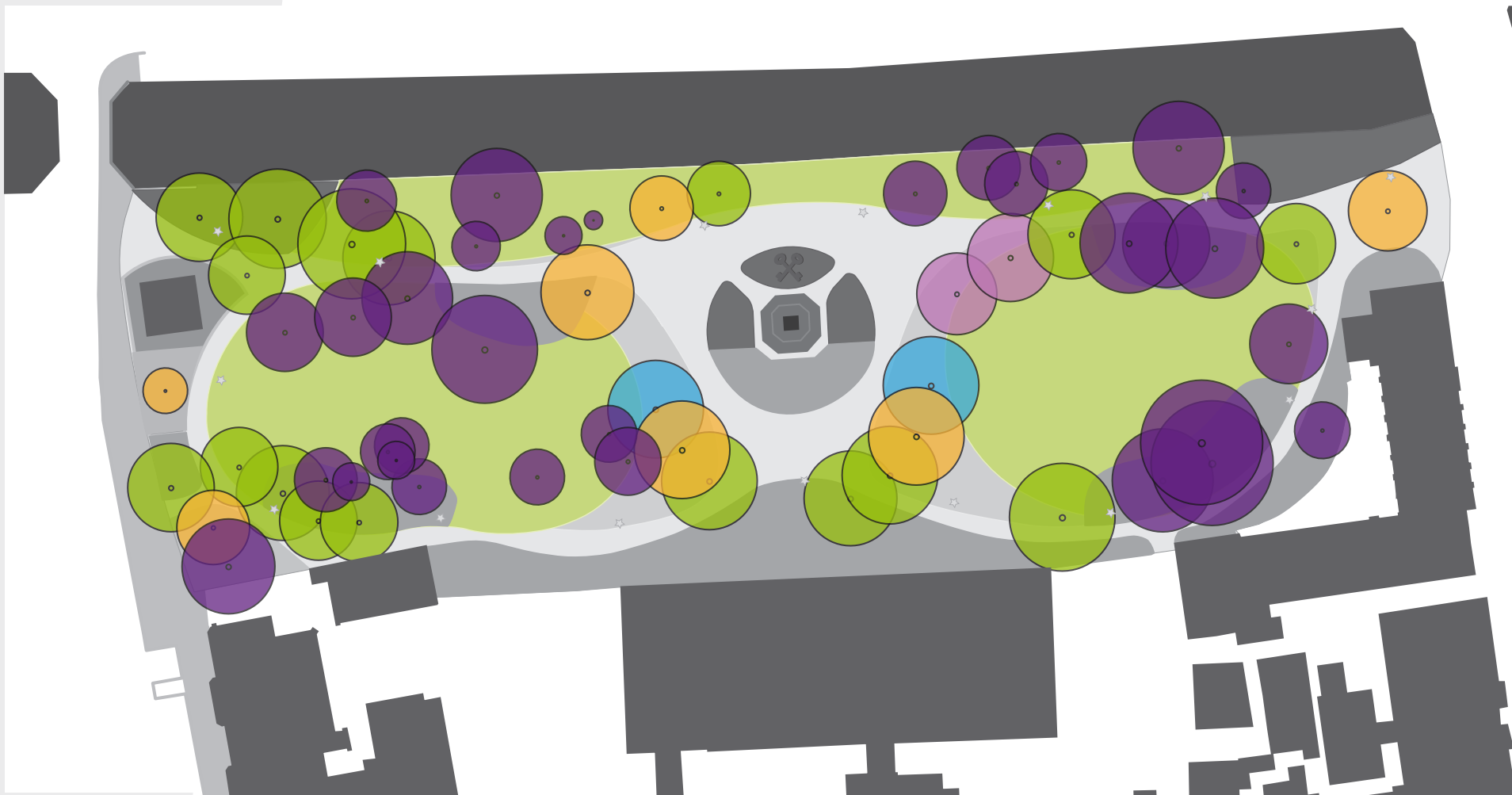
smal



boom met bijzonder
kenmerk

Leeftijdverwachting
vanaf 2020

- Leeftijdverwachting 5 jaar
- Leeftijdverwachting 5-10 jaar
- Leeftijdverwachting 10 jaar
- Leeftijdverwachting 15 jaar
- Leeftijdverwachting >15 jaar



6.2. Leeftijdverwachting en beeld

De leeftijdverwachting van de bomen wisselt. Toch zijn er veel bomen die binnen een tijdsbestek van 5-10 jaar zullen verdwijnen om gezondheidsredenen. Dat zal het beeld van het park sterk veranderen. Immers, door de grote oudere bomen ademt het park de historie uit, die op deze plek zo belangrijk is.

Daarom moeten we streven naar een situatie met zoveel mogelijk afwisseling in jonge- en oudere bomen. De jonge bomen nemen het in een later stadium over van de oudere bomen. Niet elke boom is op hetzelfde moment oud. Dat hangt af van boomsoort en groeisnelheid.

Het beeld van oude en jonge bomen is te berekenen met een formule, de zogenaamde verouderingsfactor. Deze bestaat uit drie factoren:

1. De theoretische maximale leeftijd.
2. Het huidige beeld van de bomen in het park.
3. Ervaring met bomen in de overige delen van Leiden.



Formule leeftijdsbeeld

huidige leeftijd x verouderingsfactor = beeld

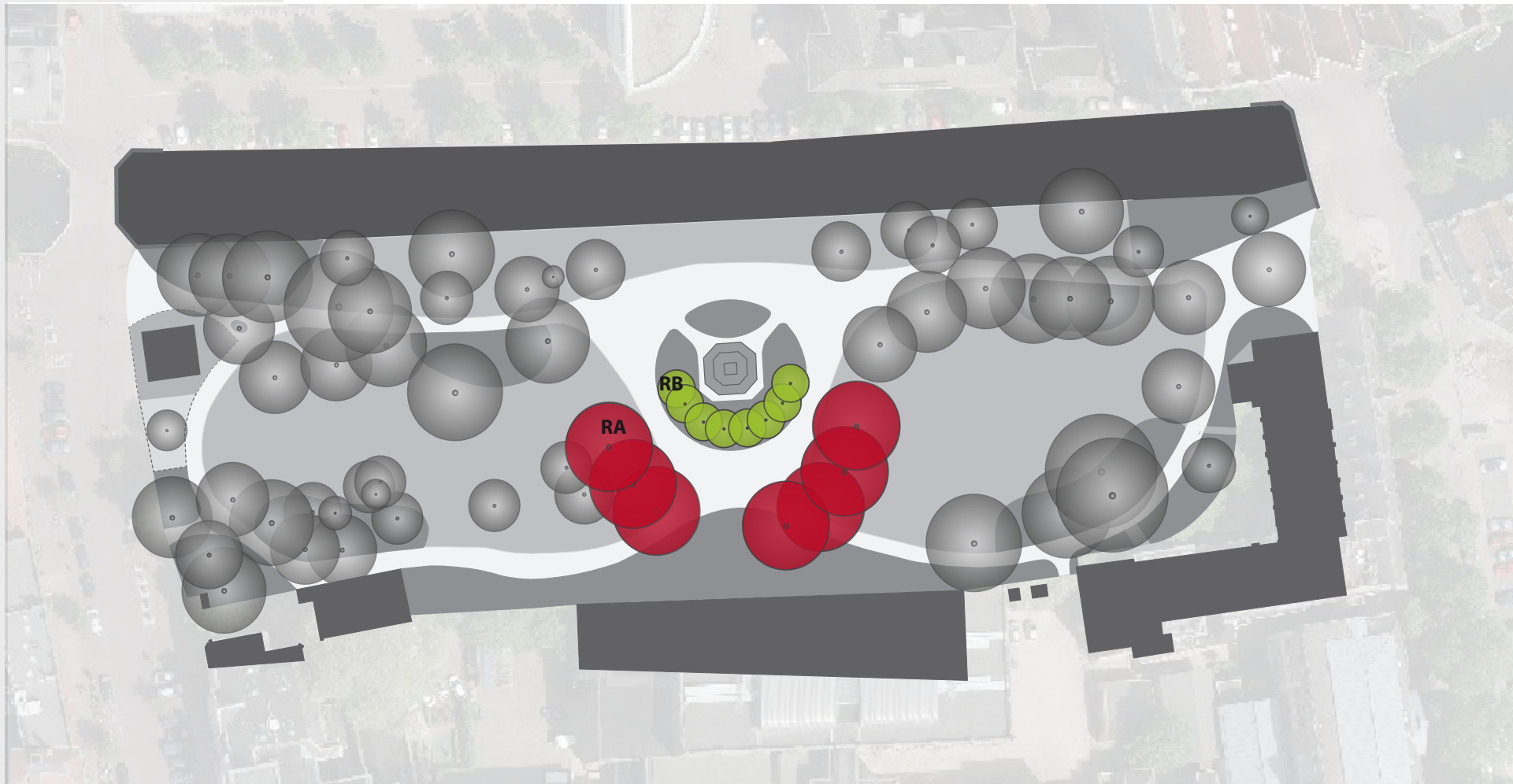
Groter dan of gelijk aan 1 = Oud
Groter dan 0,3 en kleiner dan 1 = Halfwas
Kleiner dan of gelijk aan 0,3 = Jong

Voorbeeld

Een paardenkastanje kan 125 jaar oud worden. Het blijkt dat hij na 60 jaar een oud beeld geeft. De verouderingsfactor is dan 1/60.

Soort	Leeftijd	Verwachte leeftijd	Verouderingsfactor	Beeld
paarden kastanje	65	125	1/60	1,08
paarden kastanje	53	125	1/60	0,88

Boomrijen



6.3.1 Boomrijen

Bomenrijen begeleiden een route, of vormen een afscheiding tussen twee gebieden. De samenhang moet blijven bestaan, ook als er een boom moet verdwijnen.

Rij RA

Deze rij grote bomen maakt deel uit van de coulisse achter het standbeeld. Deze rij vormt een halfronde cirkel. De bomen zijn volwassen en werpen veel schaduw op de bodem. Inmiddels zijn twee bomen om gezondheidsredenen gekapt.



Belangrijke kenmerken:

- Aaneengesloten structuur.
- Bomen van dezelfde grootte en soort.

Rij RB

Dit zijn eigenlijk grote laagvertakte groenblijvende heesters. Ze vormen een eerste coulisse achter het monument. Op dit moment bestaat deze rij uit venijnbomen. Van oorsprong groeiden er Rhododendrons op deze plek.



Belangrijke kenmerken:

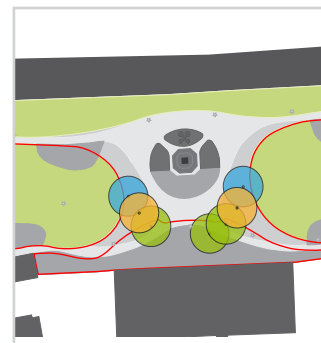
- Groenblijvend.
- Dichte wand achter het monument.
- Bij vervanging kiezen voor Rhododendrons.

6.3.2 Toekomstgerichte aanpassingen in boomrijen

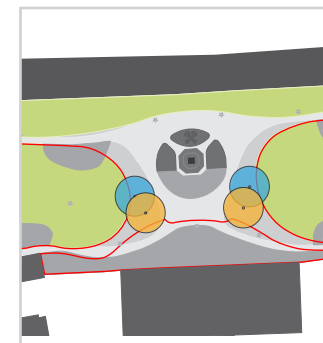
Rij RA

Deze rij vormde naast Rhododendrons in het plantvak direct achter het monument een extra coulisse. Een mooi overblijfsel uit de tijd van de aanleg. De levensverwachting van de bomen is verschillend. Ook zijn er al twee exemplaren uit de rij verdwenen.

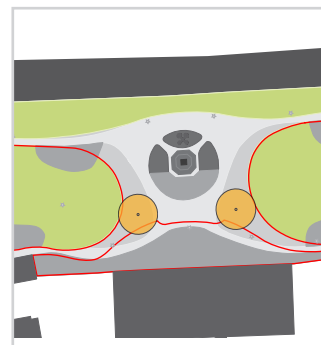
De coulissewerking werkt het sterkst als de bomen van dezelfde grootte zijn. Dat vraagt om een aanplant van bomen met dezelfde leeftijd. Bovendien passen de plantlocaties niet in de vormgeving met optimale glooiingen. De aanpassing van de verhardings/ga-zongrens kan ook pas als alle bomen zijn verdwenen.



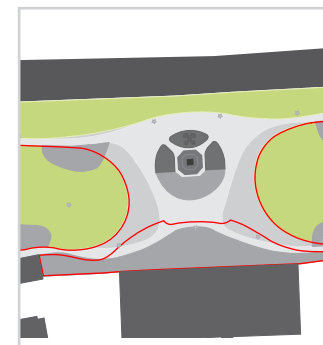
Situatie 2020.



Situatie na 5-10 jaar.



Situatie na 10 jaar.



Situatie na 15 jaar.

Beheermaatregelen:

- Bomen in de rij niet tussentijds inboeten. De rij in één keer herstellen.
- Tot het herstel van de rij de verbeterde lichtinval benutten voor de ontwikkeling van een meer afwisselende onderbeplanting.
- Op het moment van herstel van de bomenrij de contouren van de plantvakken aanpassen.

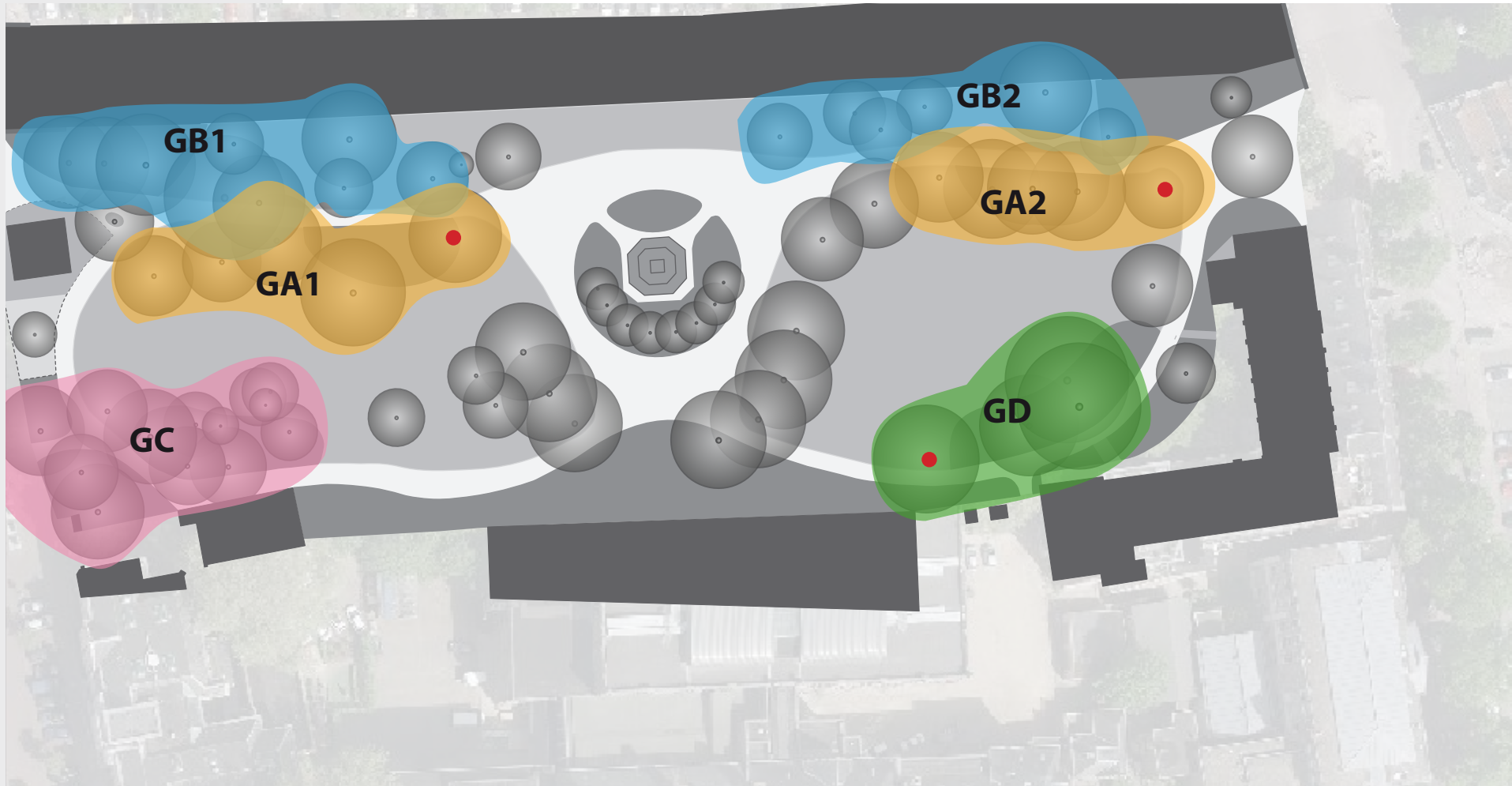


Boomgroep met groepsaanduiding



Boomlocatie in de toekomst aanpassen

Boomgroepen

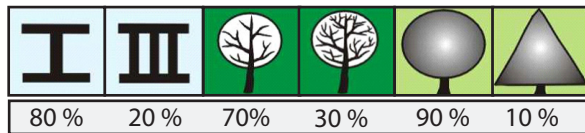


6.4.1 Boomgroepen

Groepen vormen donkere ruimtes in het park. Uitval van één van de bomen betekent niet automatisch aanplant van een nieuwe boom. Bijvoorbeeld omdat een andere boom dan de kans krijgt om uit te groeien.

Groep GA

Deze bomen staan aan de rand van het gazon aan de noordkant.

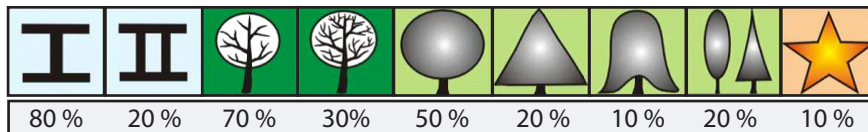


Belangrijke kenmerken:

- Bedekking 70 - 80%.
- Zicht op het gazon tussen de stammen door.

Groep GB

Boomgroepen in het grastalud langs het water.

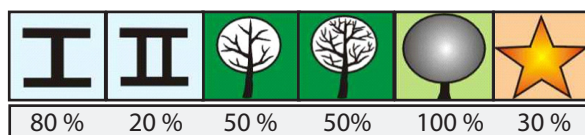


Belangrijke kenmerken:

- Bedekking 70 - 80%.
- Kronen mogen sluiten, maar zicht op het water tussen de stammen door

Groep GC

Groep aan de zuidkant van het park bij de Doezastraat.

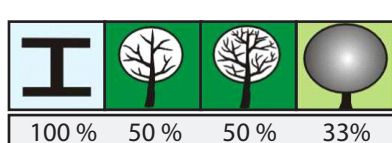


Belangrijke kenmerken:

- Bedekking 70 - 80%.
- Vanaf de straat zicht in het park tussen de stammen door.

Groep GD

Deze bomen staan aan de rand van het gazon aan de zuidkant bij het Kruitschip.



Belangrijke kenmerken:

- Bedekking 70 - 80%.
- Zicht tussen de stammen door.

6.4.2 Toekomstgerichte aanpassingen in boomgroepen

Groep GA1

Bestaat uit bomen die 15 jaar of meer meegaan. Eén boom past niet in de vormgeving met optimale glooiingen. Deze bij vervanging iets meer naar binnen plaatsen.

Groep GA2

Bestaat uit bomen die meer dan 15 jaar meegaan met aan weerszijden een boom die 5-10 jaar meegaat. De eerste boom vanaf de Garenmarkt zal als eerste verdwijnen. Daarna beoordelen hoe deze groep eruit ziet. Zo nodig de boom vervangen, maar dan meer richting het gazon, zodat de gazongrens mooi kan worden afgerond.

Groep GB1 en 2

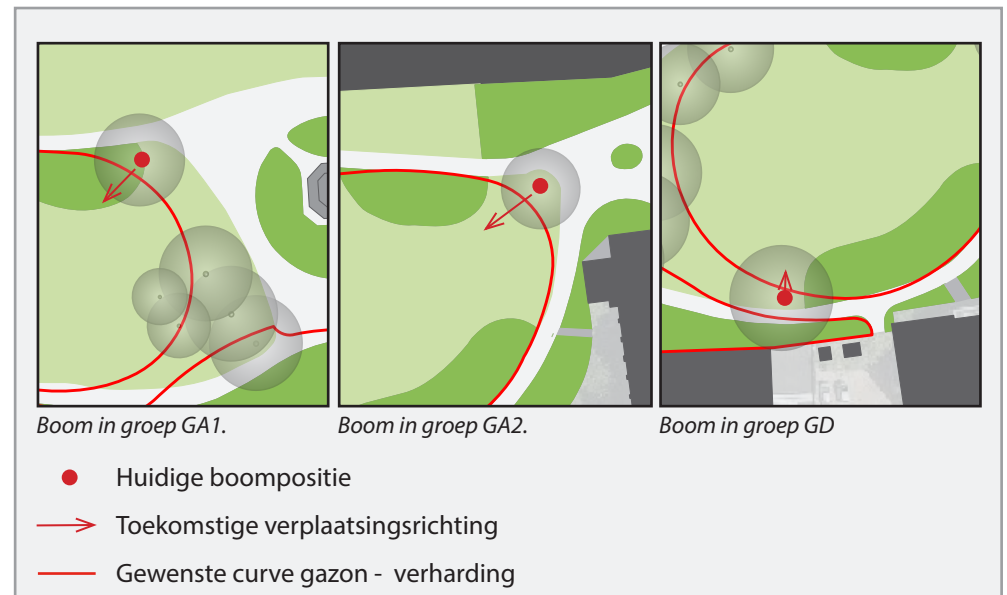
Bomen met een wisselende levensverwachting. Ze passen in de voormgeving met optimale glooiingen.

Groep GC

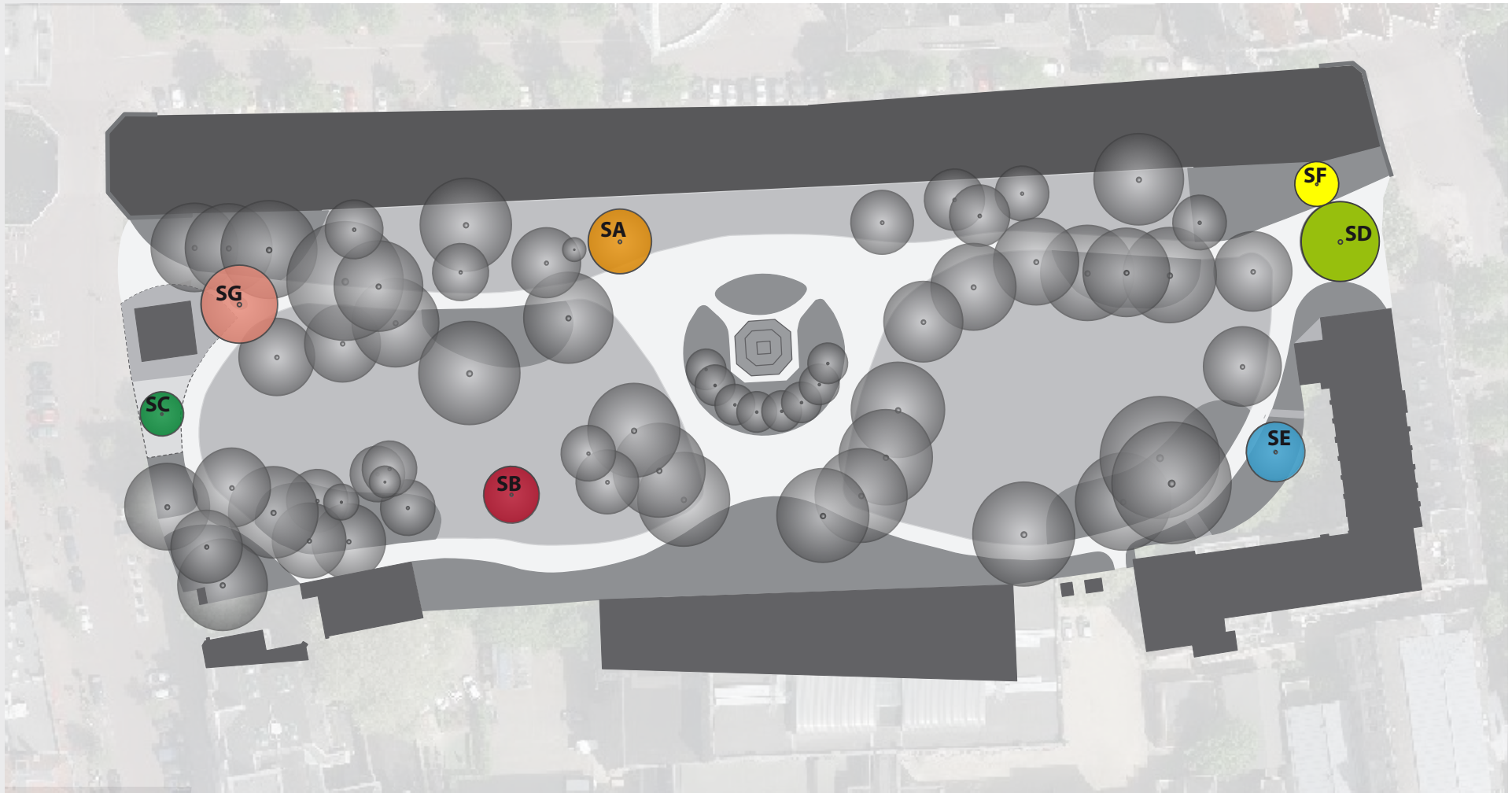
De bomen uit deze groep hebben een levensverwachting van 5-10, 15, of meer dan 15 jaar. Ze passen in de vormgeving met optimale glooiingen.

Groep GD

Bomen met een levensverwachting van meer dan 15 jaar. Alleen de laatste boom vanaf de Garenmarkt is beoordeeld op 5-10 jaar. Als deze boom uitvalt, de groep beoordelen. Als hij moet worden vervangen de boom iets naar binnen planten.



Solitaren



6.5 Solitaires

De solitaire bomen markeren een ingang, of geven kleur aan een plek. Eén boom heeft de speciale status van herdenkingsboom. Alle solitaire bomen passen in de vormgeving met optimale glooiingen.

Solitaire SA

Deze moerascipres is een herdenkingsboom voor Cees Goekoop, die van 1980 tot 1999 burgemeester van Leiden was.



Hier geldt:
Terugplanten met dezelfde boomsoort!

Solitaire SB



Solitaire SC

Een boom op het terras van het theehuis.



Belangrijke kenmerken:
- Transparante kroon.

Solitaire SD

Deze boom markeert de ingang bij de Garenmarkt.



Solitaire SE



Solitaire SF



Solitaire SG



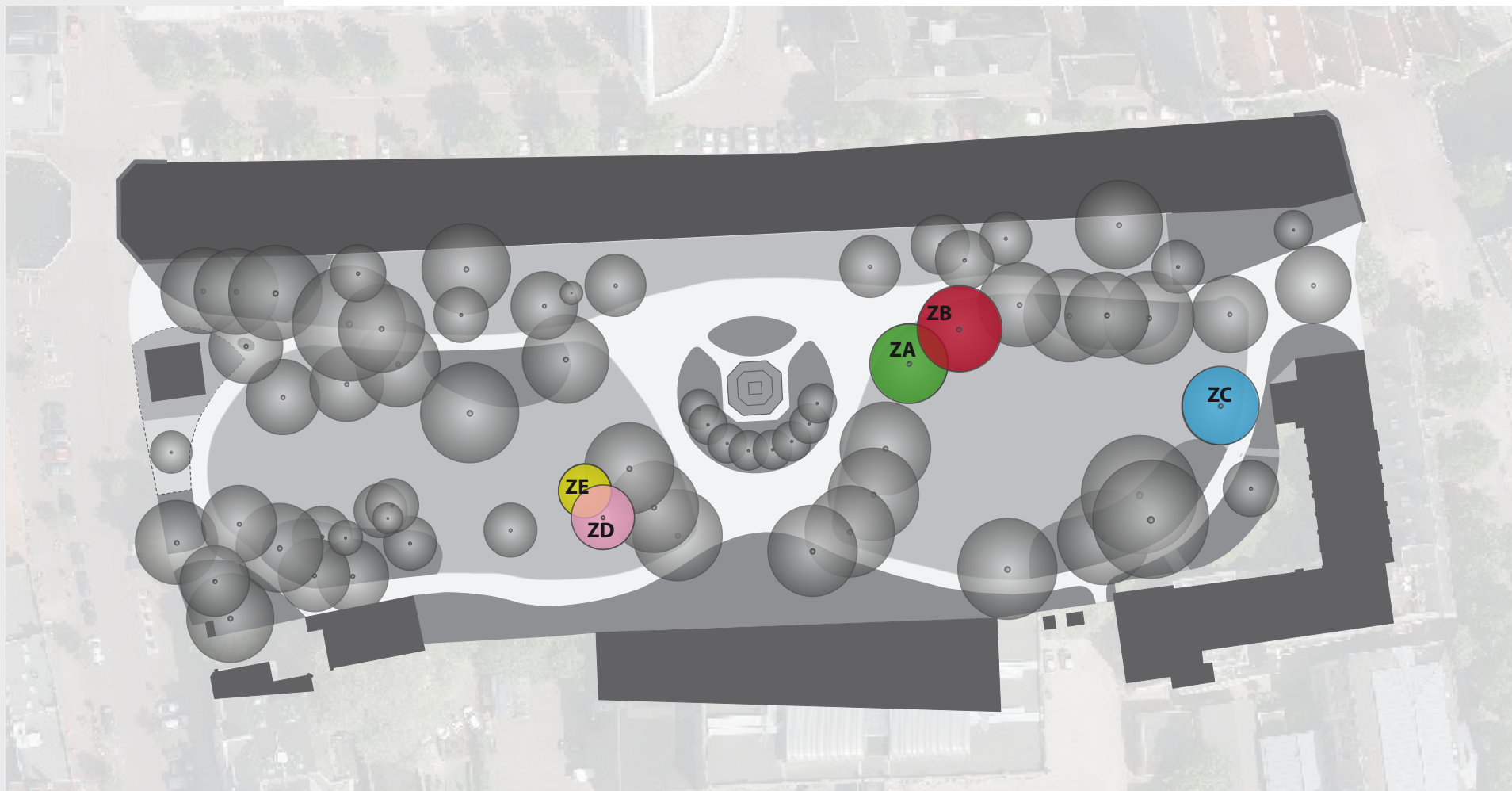
Algemene kenmerken

Vrijstaand.
Natuurlijke habitus.



Solitaire SB

Bomen op zichtlocaties



6.6 Zichtlocaties

Deze boomlocaties vervallen in de toekomst. Dat gebeurt als een boom om gezondheidsredenen moet verdwijnen.

Locatie ZA en ZB

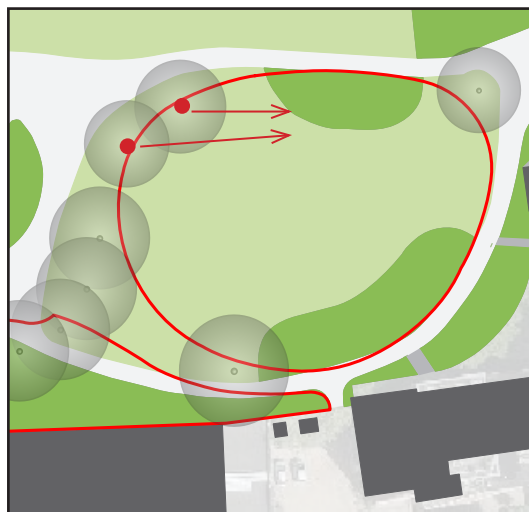
Deze bomen hebben een levensverwachting tot 5 jaar. De verwachting is dus dat zij over korte tijd moeten verdwijnen. Ze sluiten naadloos aan op de halfronde rij zilveresdoorns, de boomcoulisse achter het monument. Ook vallen ze niet binnen de vormgeving met optimale glooiingen. Deze boomplekken moeten vervallen, zodat de coulisse duidelijker zichtbaar wordt. Als dit gebeurt kunnen er bomen worden toegevoegd aan groep D. Of dit de groep ten goede komt moet op dat moment worden beoordeeld.

Locatie ZC

Een grote boom met een levensverwachting van meer dan 15 jaar op een donkere plek in het park. Hier is meer licht en doorzicht wenselijk, omdat onderbeplanting hier zeer moeilijk van de grond komt. Als vervanging nodig is, hiermee rekening houden.

Locatie ZD en ZE

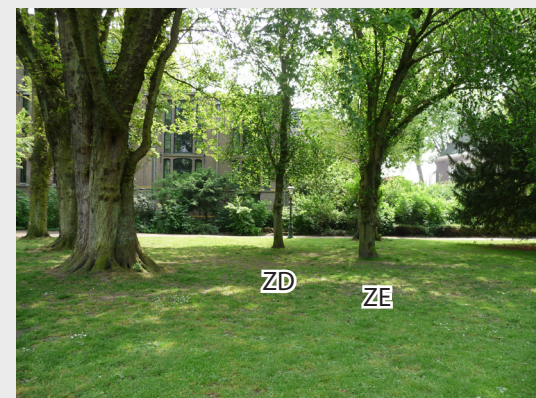
Deze bomen zijn op dit moment gezond. Ze staan tegen de coulisse zilveresdoorns aan, die hierdoor minder beleefbaar is. Bij vervanging een plekje als solitaire boom op het grasveld zoeken, iets verder van de rij af.






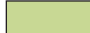






Boom ZA en ZB.

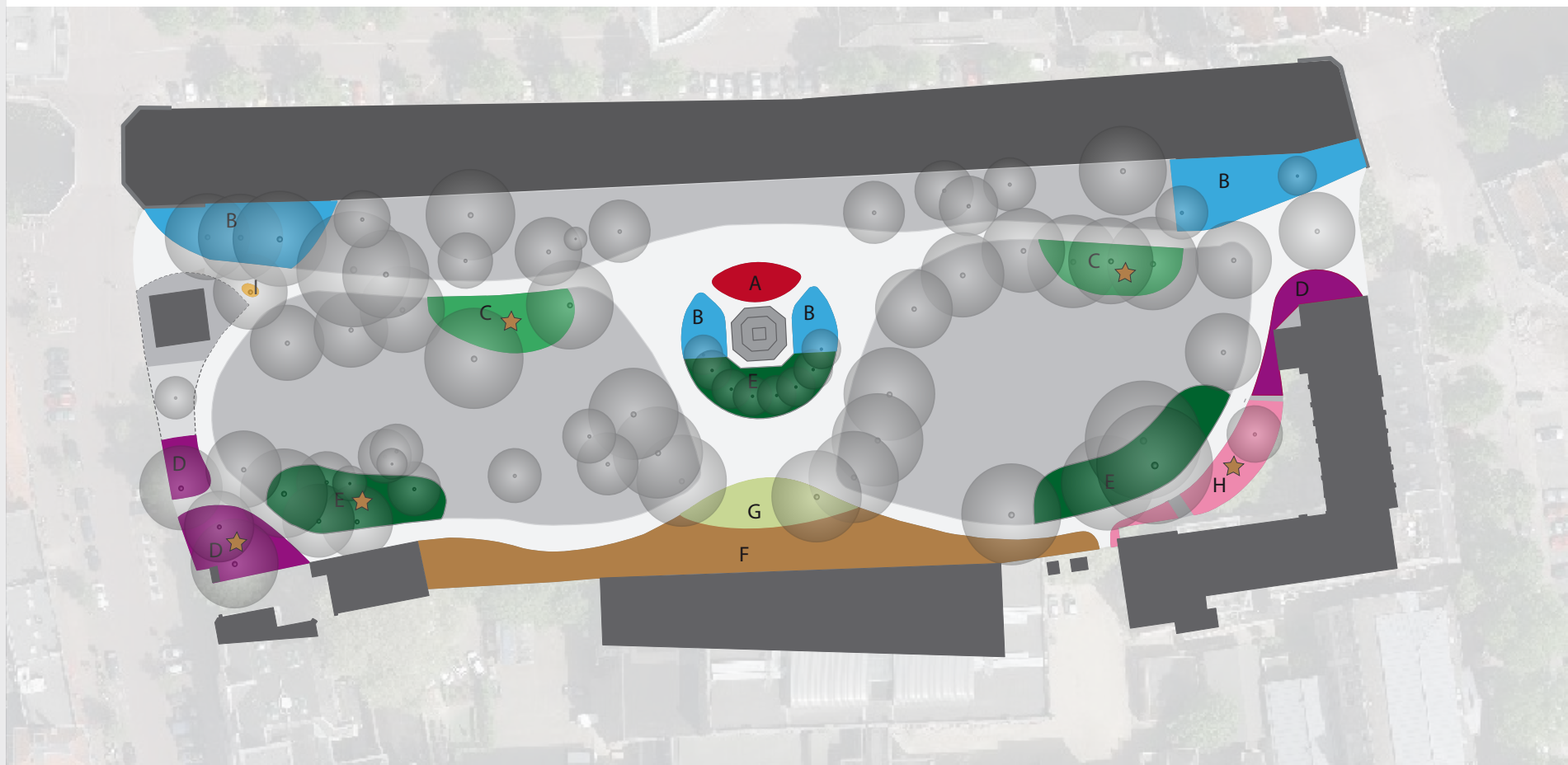
Beheermaatregelen:

- Bomen niet op dezelfde plekken inboeten bij uitval.
- Als in het park geen geschikte plek is, zoeken naar een locatie buiten het park.



Plantvakken

- | | | | |
|---|---|---|--|
|  | Vaste planten, h= 0,2-0,8 m |  | Lage heesters met solitair, rustige kleuren
h = 1 m, solitair hoger |
|  | Wisselperk met Leids logo, h = ≤ 0,5 m |  | Lage beplanting met kleur, h = ≤ 0,4 m |
|  | Lage beplanting met kleur, h = ≤ 0,6 m |  | Heesters, groenblijvend 50%, h = 0,4 - 3 m |
|  | Lage beplanting, rustige kleuren, h = ≤ 0,5 m |  | Boomspiegels, lage beplanting, h = ≤ 0.5 m |
|  | Lage heesters met solitair, kleuraccenten |  | Snoeihout (grotere takken of stammen)
mogelijk |



7. Plantvakken

De plantvakken bestaan uit heesters, vaste planten, of een combinatie hiervan. Bij inboet of vervanging moet worden gelet op hoogte en kleur en groeimogelijkheden. Binnen die kaders heeft de meest biodiverse keuze de voorkeur.

Vak A

Een belangrijk historisch plantvak; kleurrijk, formeel en met het Leidse logo. Het logo bestaat uit lage groenblijvende heesters en heeft de vorm van de Leidse sleutels. Daaromheen een kleurrijke beplanting.

Vakken B

Plantvak naast het monument. Lage kleurrijke beplanting.

Vakken C

Beplanting onder bomen. Doorzicht naar het gazon is mogelijk. Beplanting met zoveel mogelijk kleur.

Vakken D

Beplanting bij de entrees. Jaarrond aantrekkelijk.

Vakken E

Beplanting onder bomen. Doorzicht naar gazon. Schaduwminnend.

Vak F

Beplanting langs historisch gebouw. De gevel blijft zichtbaar. Hier en daar een solitair.

Vak G

Lage beplanting met een kleuraccent.

Vak H

Een buffer tussen de privéruimte van het Kruytschip en het park. Beplanting met veel wintergroene soorten.

Vakken I

Grote groene boomspiegels. Lage soorten, heesters of vaste planten.

Beheermaatregelen:

- Regulier beheer geldend voor heesters en vaste planten.
- In grotere vakken mag beperkt snoeihout worden neergelegd (grotere takken of stammen).

Beeld



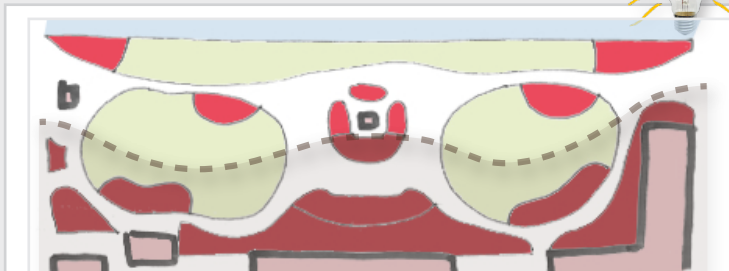
Vaste planten: diverse kleuren, bloei verspreid door het seizoen. Niet meer dan 20% onkruid van het oppervlak.



Randbeplanting, heester of vaste plant. Afwisseling in wintergroene en bloeiende planten. Aantrekkelijke spontane kruiden tolereren. Niet meer dan 20% onkruid van 10 cm hoog.



Middenbeplanting: heester. Afwisseling in wintergroene en bloeiende planten. Tot 30% onkruid van 20 cm hoog.








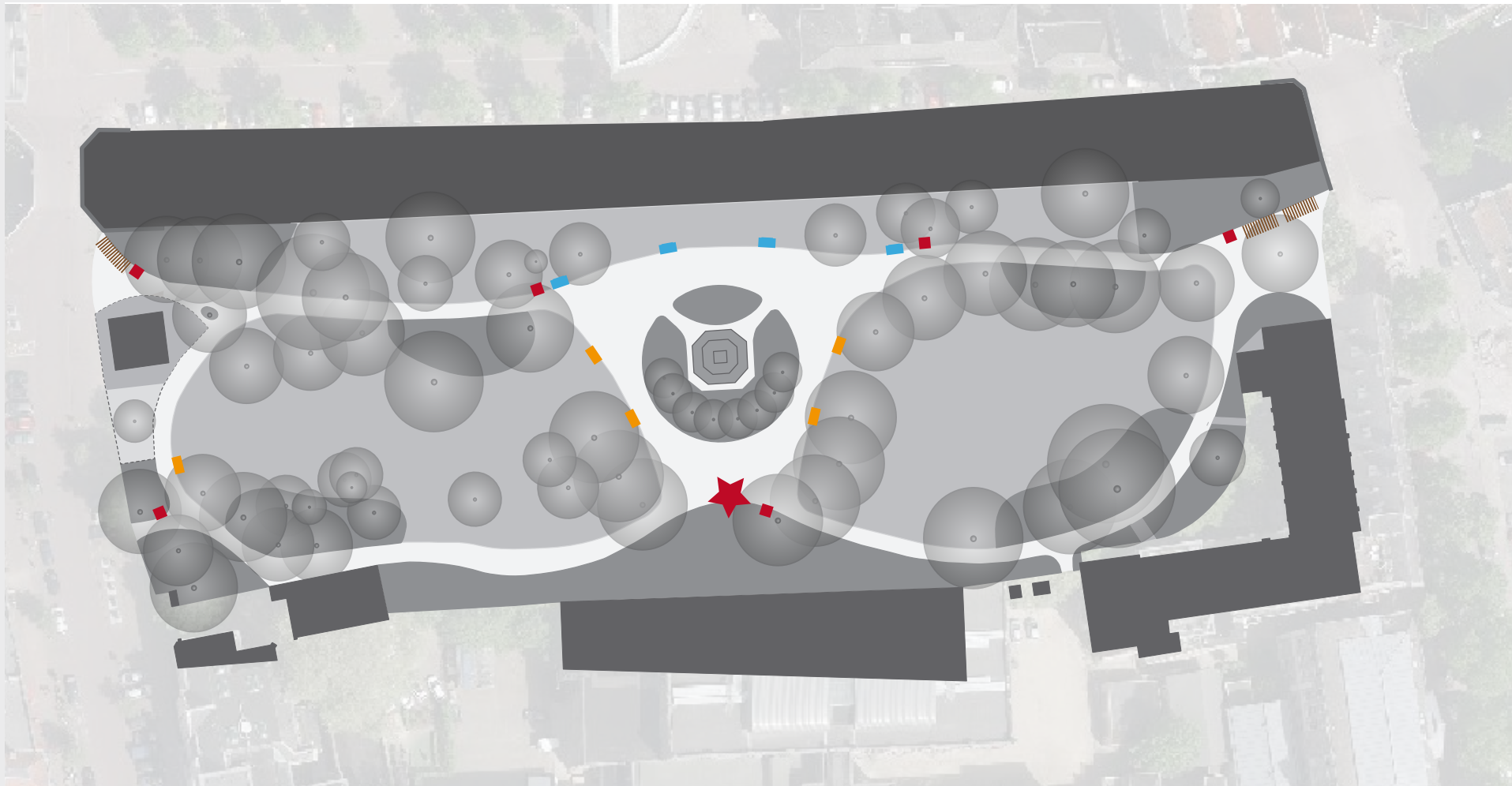
*Aan de voorkant van het monument spreekt de historie. De beplanting is kleurrijk en formeel. Dit is de meest zonnige kant van het park.
Aan de achterkant van het monument is de sfeer losser. De beplanting is rustig met hier en daar een kleuraccent. Dit is de meest schaduwrijke kant van het park.*



Doorzicht bij plantvak C vanaf het pad richting het gazon.

Meubilair

-  Bank met leuning
-  Bank zonder leuning
-  Locatie voor speelbank (burgerinitiatief)
-  Prullenbak
-  Fietsenrekken



8. Meubilair

Banken

De regels:

- Banken op de grasvelden hebben geen leuningen, zodat men de zichrichting kan kiezen.
- In de buurt van de woningen langs het park geen banken plaatsen.

Prullenbakken

Volgens het beleid van de Gemeente Leiden worden prullenbakken alleen geplaatst bij in- en uitgangen van parken. Omdat het Van der Werfpark een klein en drukgebruikt park in een dichtbebouwde omgeving is, staan er hier ook prullenbakken in het park.

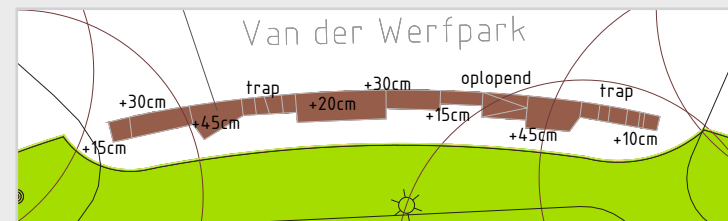
Speelgelegenheid

Het gebruik van het park is multifunctioneel. Dagelijks rondje frisse neus, pick-nicken, hond uitlaten en spelen gaan hand in hand. Er zijn geen speciale speelvoorzieningen in het park. De ruimte is vrij te interpreteren. Er is wel een plek gereserveerd voor het plaatsen van een speels element, te gebruiken als speelaanleiding, of zitelement.

Fietsenrekken

De regels:

- Fietsenrekken staan bij de beide ingangen.
- Ze zijn in de lengte geplaatst langs de rand van het plantvak en blokkeren de doorgang niet.



Voorbeeldschets van de speelbank.

Colofon:

Gemeente Leiden
Stedelijke Ontwikkeling en Stedelijk Beheer
Team Ontwerp en Mobiliteit, Integraal Beheer en Civiel en Cultuurtechniek,
en Project en projectmanagement
Tekst: Karen Jansen

27 september 2022