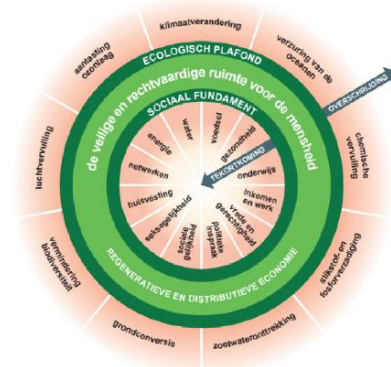


Studenten helpen Leiden een duurzame toekomst te schetsen

Van september 2022 tot januari 2023 hebben vijf studenten van Universiteit Leiden in opdracht van de Leidse Donut Coalitie een Donut “Stadsschets” gemaakt, volgens de methode van de Donut Economics Action Lab. Om een duurzame toekomst van de stad dichterbij te brengen bevelen de studenten aan om het huidige klimaat- en duurzaamheidsbeleid van de gemeente concreter te formuleren, en de communicatie met duurzame initiatieven te versterken en borgen. De studenten hebben ook beschreven hoe van deze eerste Stadsschets tot een zgn. City Selfie te komen en te werken aan een duurzaam Leiden.

Achtergrond Donut en DEAL

De visie achter het Donut Model van Kate Raworth streeft naar een veerkrachtige sociale basis voor iedereen zonder de grenzen van de planeet te overschrijden. In navolging van het Donut Economics Action Lab (DEAL; zie <https://doughnuteconomics.org/>) wil de Leidse Donut Coalitie (LDC) de een City Portrait/Stadspportret voor Leiden opstellen, waarbij wordt gekeken door vier lenzen: de lokaal-sociale, lokaal-ecologische, mondiaal-sociale en mondiaal-ecologische lens. Zo wordt een integraal inzicht geboden in de status van de lokale duurzaamheidstransitie en worden beslissingen in de stad beter afgewogen op lokale en mondiale impact.



Een Stadspportret begint met een -schets

De LDC heeft studenten van de opleiding Governance of Sustainability gevraagd of en hoe deze stadspportret methodologie kan worden toegepast op Leiden, en of het instrument kan helpen bij de duurzaamheidstransitie van Leiden. De eerste resultaten van de duurzaamheidsinventarisatie voor Leiden zijn in het Groene Ideecafé van december 2022 besproken. Daarna zijn een aantal interviews gehouden over de communicatie tussen duurzame burgerinitiatieven en gemeente Leiden. Tenslotte is de vraag beantwoord hoe de stadsschets verder kan worden ontwikkeld tot een Stadspportret.

Het resultaat van dit project biedt een startpunt in de vorm van een “Stadsschets”, die tot nu toe focust op de sociale en ecologische lens op lokaal niveau¹. Daarvoor zijn gegevens gebruikt uit openbare bronnen, zoals beleidsdocumenten en online databases. Door vanuit verschillende thematische perspectieven naar het huidige beleid van Leiden te kijken, brengt de Stadsschets respectievelijk de sociale en ecologische doelen en indicatoren van de duurzaamheidsprestatie van Leiden in kaart. Uit de verkenning kwam naar voren dat de gemeente haar huidige klimaat- en duurzaamheidsbeleid concreter moet formuleren. Dan worden de doelen voor alle betrokken partijen duidelijker, wordt het gemakkelijker om voortgang te meten en wordt de besluitvorming daarover transparanter.

Communicatie en participatie

Ook de communicatie tussen een aantal duurzaamheidsinitiatieven en de gemeente is geëvalueerd. Hiervoor zijn contacten bij de Leidse Gesprekken, Leidse Laptops, Wijkambassadeurs Energie en Duurzaamheid, Duurzame Energie Merenwijk, Bomenbond Rijnland, het lokaal netwerk duurzame voedselketens en een medewerker van gemeente Leiden bevroegd over de communicatie tussen de gemeente en de duurzaamheidsinitiatieven in Leiden.

¹ De projectgroep heeft ook een aanzet gemaakt met de gegevensverzameling voor de sociale en ecologische lens op mondiale schaal. Die gegevens zijn nog onvolledig en daarom niet meegenomen in de analyse.

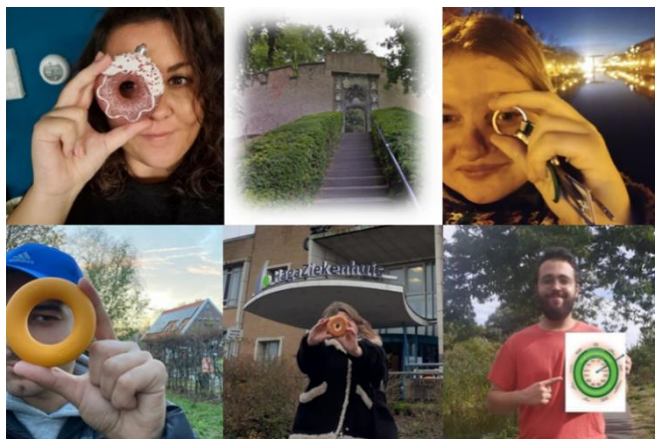
Uit de interviews met negen betrokkenen komt naar voren dat de communicatie van de gemeente met grotere, gevestigde burgerinitiatieven beter verloopt dan met kleine en nieuwere initiatieven. De grootte van persoonlijke netwerken van de initiatiefnemers speelt hierbij een rol. De gemeente wordt daarom geadviseerd om een werknemer of team aan te stellen als directe communicatielijn naar alle burgerinitiatieven in Leiden.

De gemeente zelf kijkt positief naar de communicatie met burgerinitiatieven; initiatieven weten de gemeente te vinden. De communicatie tussen de gemeente en burgerinitiatieven is niet zonder uitdagingen; zoals het balanceren tussen en behartigen van het grote aantal verschillende belangen. Daardoor zit de gemeente niet altijd op één lijn met de burgerinitiatieven, wat voor spanning kan zorgen. De werkwijze van de gemeente blijkt bij burgerparticipatie vaak (te) bureaucratisch. Inspraak vindt vaak plaats nadat plannen al zijn gemaakt en niet meer kunnen worden aangepast. Bovendien benadrukten sommige initiatieven een gebrek aan transparantie en duidelijkheid vanuit de gemeente over beleids- en subsidieprocedures.

Ook beschikt de gemeente niet altijd over dezelfde kennis over duurzaamheid als de initiatieven. Daardoor ontstaat bij initiatiefnemers het gevoel dat ze te vaak opnieuw het belang van hun initiatief moeten uitleggen en telkens bij nul moeten beginnen. De projectgroep adviseert de gemeente om initiatieven in een vroeg stadium actief voor bijeenkomsten of vergaderingen te benaderen.

Van Schets naar Selfie

Tenslotte heeft de projectgroep vervolgstappen beschreven die na deze eerste Stadsschets genomen kunnen worden. Zij adviseren een interdisciplinaire taskforce aan te stellen met mensen uit Leiden



om de 'Stadsschets' tot een compleet 'Stadsportret' te ontwikkelen, waarbij ook de mondiale lenzen worden ingevuld. In samenspraak met de stad en bewoners kan vervolgens in een participatieproces worden gewerkt aan verfijning van het beeld tot een "City Selfie", aanscherping van doelen, indicatoren en middelen van duurzaamheidsbeleid, programma's, projecten en initiatieven. Daarmee kan Leiden op weg naar een duurzame toekomst voor iedereen.

De Leidse Donut Coalitie streeft naar een Leidse regio die iedereen een eerlijke sociale basis biedt, binnen veilige ecologische grenzen. Samen zorgen we voor een veilige en rechtvaardige ruimte waar mens en natuur kunnen gedijen, waar we een duurzame economie en samenleving nastreven, met aandacht voor invloeden op lokale (Leiden/regio) én mondiale (onze Aarde) schaal. De Leidse Donut Coalitie brengt mensen en organisaties samen in structurele en toevallige ontmoetingen. <https://sites.google.com/view/donutleiden/>

De Leidse Donut Coalitie verbindt graag duurzame bewonersinitiatieven en andere partijen in de stad die samen aan een "Leidse Donut" willen werken door de verdere ontwikkeling van de eerste Stadsschets tot een City Selfie. De recente vragen in de Leidse gemeenteraad naar aanleiding van de Monitor Brede Welvaart 2022 (13 jan. 2023) bieden mogelijk kansen om hier ook concrete, meetbare doelen aan te koppelen en de Leidse Donut vast onderdeel te maken van de P&C cyclus. Voor meer informatie en vragen, of het gehele (Engelstalige) rapport, kunt u contact opnemen met de Leidse Donut Coalitie: donutleiden@gmail.com of ckeesvo@gmail.com.